

10Life 定期危疾類別排名第 1<sup>^</sup>

無儲蓄成份  
每年續保，絕不鎖死資金

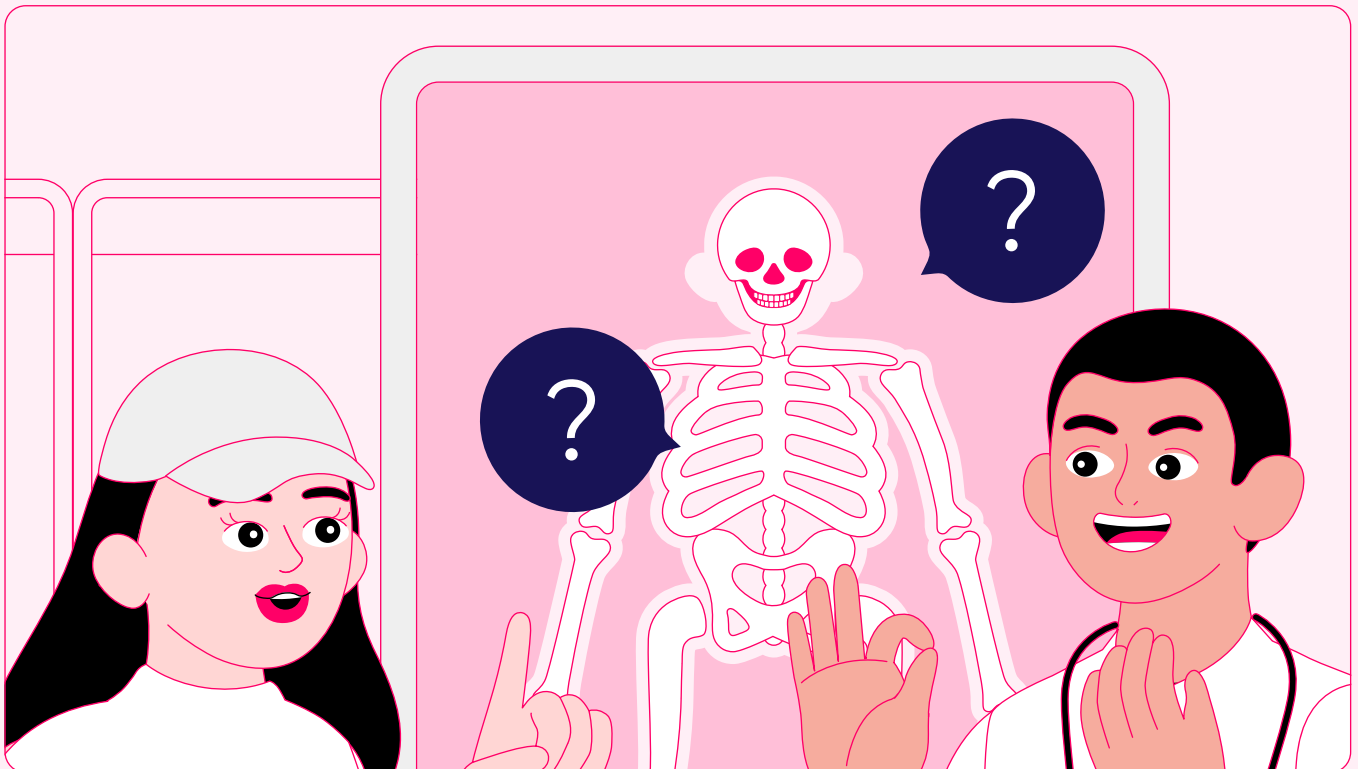


# Bowtie 危疾保系列

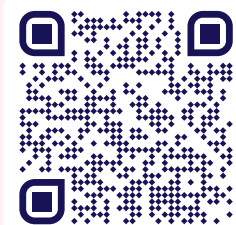
✔ 危疾保

✔ 多重危疾保

✔ 早期及多重危疾保



產品網站



1. 此文件只供參考。有關產品詳細條款及細則、產品風險及不保事項，請參閱保單。
2. 保泰人壽保險有限公司是於香港註冊成立之有限公司。Bowtie 危疾保系列由本公司所承保，只擬於香港銷售。  
\* 根據保險業監管局發表的長期保險業務 2021-2023 上半年臨時統計數字，保泰人壽就網上銷售（即直接銷售）錄得新造個人人壽具保費之保單數目為全港最高。  
<sup>^</sup> 「Bowtie 早期及多重危疾保」在 2023 年榮獲 10Life 五星定期危疾保險獎，而截至 2025 年 12 月，產品仍在定期危疾類別中排名第一。資料來源：10Life 保險比較平台

# 目錄

## 關於 Bowtie 危疾保

- 產品特色
- 賠償例子
- 承保危疾、情況及手術
- 保費表
- 詳細產品資料
- 詳細不保事項
- 主要產品風險

## 關於 Bowtie

- 簡介及願景
- 主要投資者及顧問
- 成就及認可
- 公司宗旨及服務特色

## 聯絡 Bowtie

## 買危疾保險前 你要知...

### 三大危疾唔只易中 仲易復發

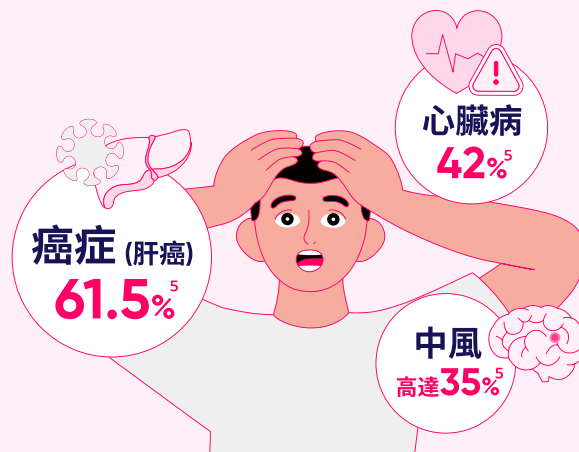
「三大危疾」指的是癌症、心臟病和中風，發病及致命率是所有危疾的首三位<sup>3</sup>。

以癌症為例：大約每 4 名男性或每 5 名女性便有 1 位在 75 歲之前可能患上癌症<sup>4</sup>，**復發率更可高達 6 成<sup>5</sup>**；

而大約每 10 名男性或每 17 名女性便有 1 位在 75 歲之前可能死於癌症<sup>4</sup>。

可見，三大危疾的影響不容小覷！

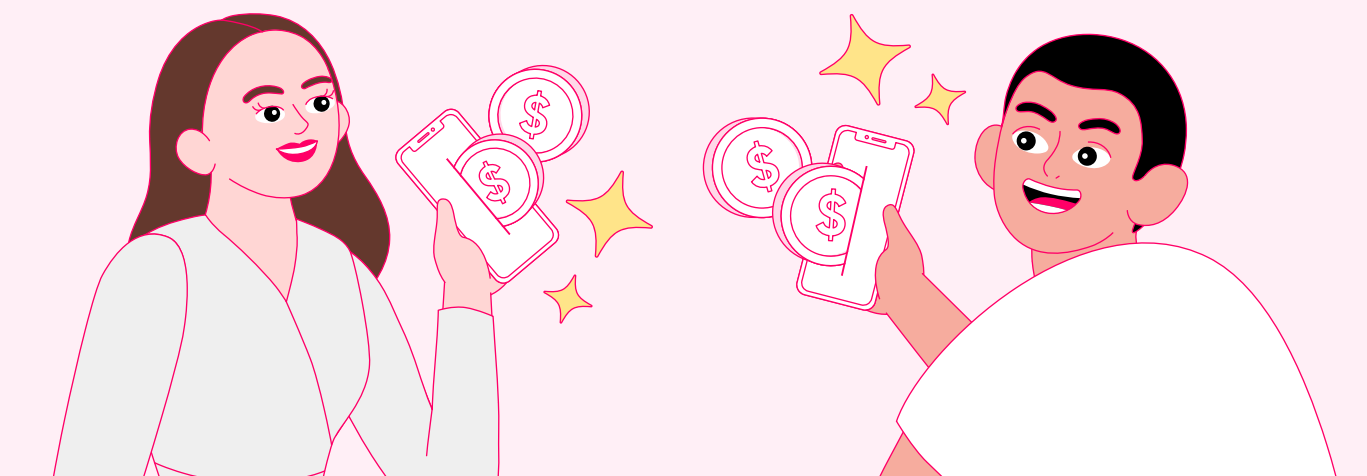
#### 三大危疾各復發率



資料來源：香港衛生署

### 早期危疾患病率亦不斷上升

同時，愈來愈多人患上早期危疾，以原位乳癌為例，大約每 80 名就有 1 位女性在 75 歲之前「中招」<sup>6</sup>。



3. 資料來源：香港健康寶庫致命疾病

4. 資料來源：醫院管理局香港癌症資料統計中心

5. 危疾復發率數據來自某再保險公司在 2008 - 2012 於亞洲區進行的重大疾病調查以及 Bowtie 市場調查結果。

6. 資料來源：醫院管理局 2022 年女性乳腺癌統計數字

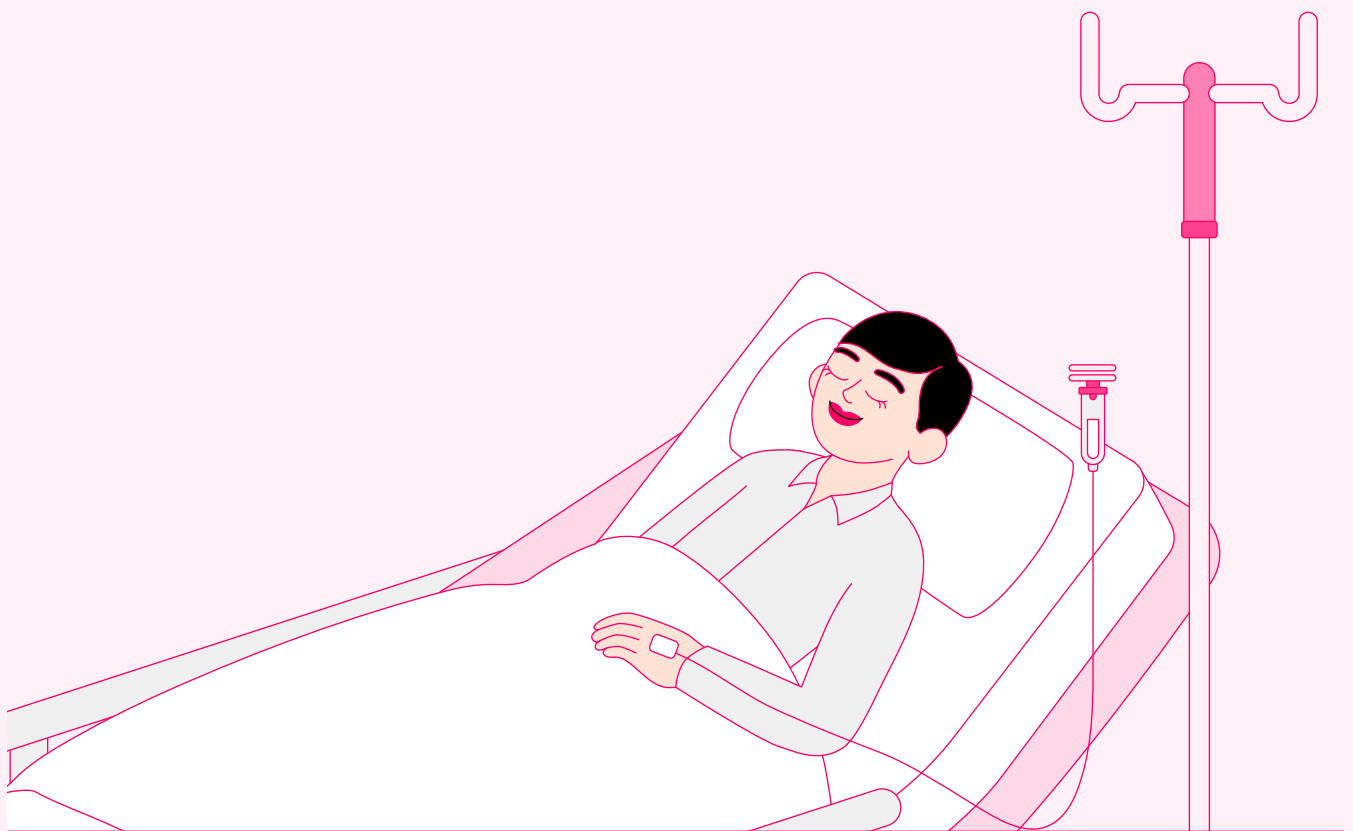
## 危疾保險點幫你？

患上危疾可能會令你失去高達 47 個月收入<sup>7</sup>，而治療開支可高達 130 萬<sup>8</sup>，當中不乏醫療保險未能保障的醫療支出，如門診、中醫治療、針灸等。

危疾保險提供**一筆過現金賠償**，除了可代替人工，充當你同家人的生活費，更可支援不同類型的醫療支出。

**如果你依靠人工生活，你就要買危疾保！**

因為當你患上危疾而失去工作收入，無任何政府及非牟利機構嘅補助可以長期支援你。特別係準備或已成家立室，財務負擔比任何人都大，供樓/租樓、小朋友學費、家人生活費，每一樣都係必要支出，少啲保障真係會「搵手唔成勢」！



7. 資料來源：經濟通

8. 資料來源：癌症資訊網 - 本港癌症治療政府欠規劃 (2018)。

# 關於 Bowtie 危疾保

Bowtie 危疾保系列內三個級別的計劃均是：

- ✔ 定期危疾產品，無儲蓄成份，同一保額下比儲蓄危疾平逾 13 倍<sup>9</sup>
- ✔ 保證續保至 100 歲，保費隨年齡及患危疾風險增加
- ✔ 月繳模式，隨時減保/退保



## 三種不同計劃，切合不同人需要

	早期及多重危疾保 立即報價	多重危疾保 立即報價	危疾保 立即報價
4 個早期危疾 <sup>10,12,14</sup>	✔		
42 個嚴重危疾 <sup>11,13,14</sup>	✔	✔	✔
4 個附加保障 <sup>14-16</sup>	✔	✔	✔
最多賠償次數	早期及嚴重危疾： 各 5 次 <sup>10-13,15</sup>	嚴重危疾： 5 次 <sup>11,13,14</sup>	最多 1 次 <sup>14</sup>

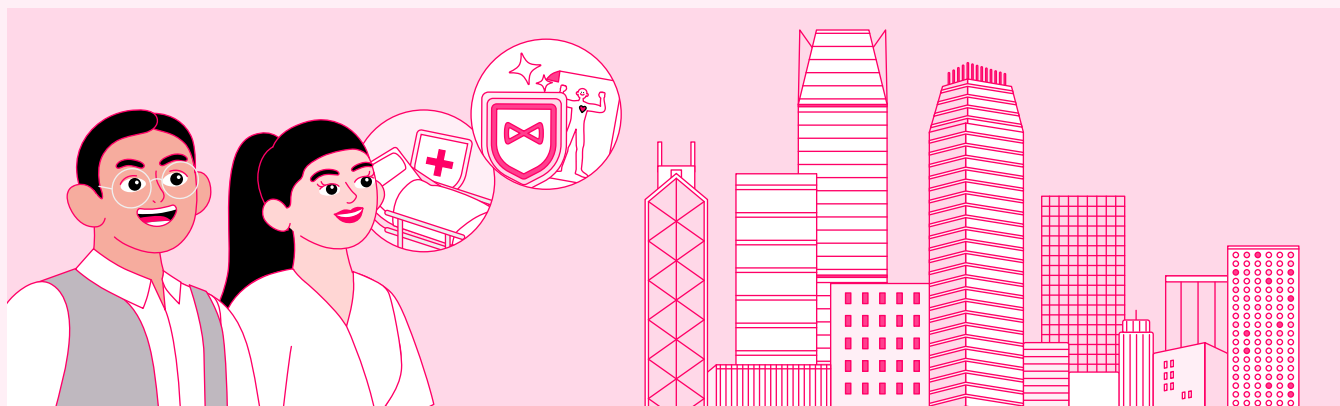
## ① 多重保障設計，保障真實「復發情況」 市場罕見

市面上大部分定期危疾保險產品只會為嚴重危疾賠償一次。

即使提供多重賠償的計劃，亦不一定保障到「復發」情況。有些計劃雖然提供多重保障，卻列明「可就每種危疾索償最多一次」，意思是癌症已獲賠償一次，癌症復發時就不會再獲得賠償。當然，市面上亦不缺提供無限次賠償的計劃，但收取的 10 年平均年保費比 Bowtie 貴 1 倍<sup>17</sup>以上！



而 Bowtie 「多重危疾保」及「早期及多重危疾保」以更抵價錢為三大危疾提供最多 5 次賠償，每次賠償為投保額的 80% 或 100%<sup>11</sup>，真正保障「復發」情況。當中的「早期及多重危疾保」因而在同類別產品中排名 No.1<sup>9</sup>。



9. Bowtie 於 2025 年 8 月 12 日參考網上保險平台 10life，以 35 歲非吸煙男性投保「Bowtie 早期及多重危疾保」\$117 萬保額的首年標準保費比較 6 個同樣獲得 10Life 五星推薦、提供多重保障的終身儲蓄危疾保險 (25 年保費供款期) 首年標準保費的平均值。詳情：[www.10life.com](http://www.10life.com)

10. 如符合受保定義及多重保障的額外要求，早期危疾保障提供每次相等於保額 20% 的賠償，惟每名受保人就每次索償的最高金額為 \$300,000，總賠償金額最高相等於保額的 100% 或 \$1,500,000 (以較低者為準)。當任何嚴重危疾保障已獲賠償或可獲賠償 (以較早者為準)，早期危疾保障將自動終止。另外，每項受保的早期危疾均設有索償次數上限。詳情請參閱保單條款及細則，以及不保事項。

11. 如符合受保定義及多重保障的額外要求，嚴重危疾多重保障提供每次相等於保額 100% 的賠償，如果在嚴重危疾或嚴重危疾手術程序索賠前 2 年內已獲早期危疾賠償，嚴重危疾或嚴重危疾手術程序則只可獲賠投保額的 80%。另外，每項受保的嚴重危疾均設有索償次數上限。詳情請參閱保單條款及細則，以及不保事項。

12. 就早期危疾多重保障而言，每次再就早期危疾的索償必須相隔至少 2 年，即由上一次確診日起計的 2 年內確診的早期危疾或進行的早期危疾手術程序將不受保障。

13. 就嚴重危疾多重保障而言，每次再就嚴重危疾的索償必須相隔至少 2 年，即由上一次可確診日起計的 2 年內確診的嚴重危疾或進行的嚴重危疾手術程序將不受保障。

14. 受保人需要提供 (a) 由註冊醫生/專科醫生發出的診斷書及 (b) 醫學檢查的確認結果書，包括但不限於臨床，放射學，組織學和實驗室證據，而該等文件必須在受保人死亡前發出以證明情況符合受保危疾定義。任何就我們對危疾保障作出的裁判而引致的爭議，我們可將爭議交由我們指定的醫學顧問及/或註冊專科醫生以作出最終決定。

15. 「附加保障」設有索償年齡限制，針對「永久完全殘障」及「不能獨立生活」的附加保障將於緊接 64 歲後的計劃週年日結束。針對「重大醫療情況」的附加保障將於緊接 69 歲後的計劃週年日結束。

16. 有關「永久完全殘障」及「不能獨立生活」的狀況必須由我們的醫學顧問證明，並且無間斷地持續最少 6 個月

17. 以上保費以 35 歲非吸煙男士投保 \$100 萬早期及多重危疾為例，比較市面上 2 間提供多重保障的定期危疾計劃，資料來源：[www.10life.com](http://www.10life.com)。

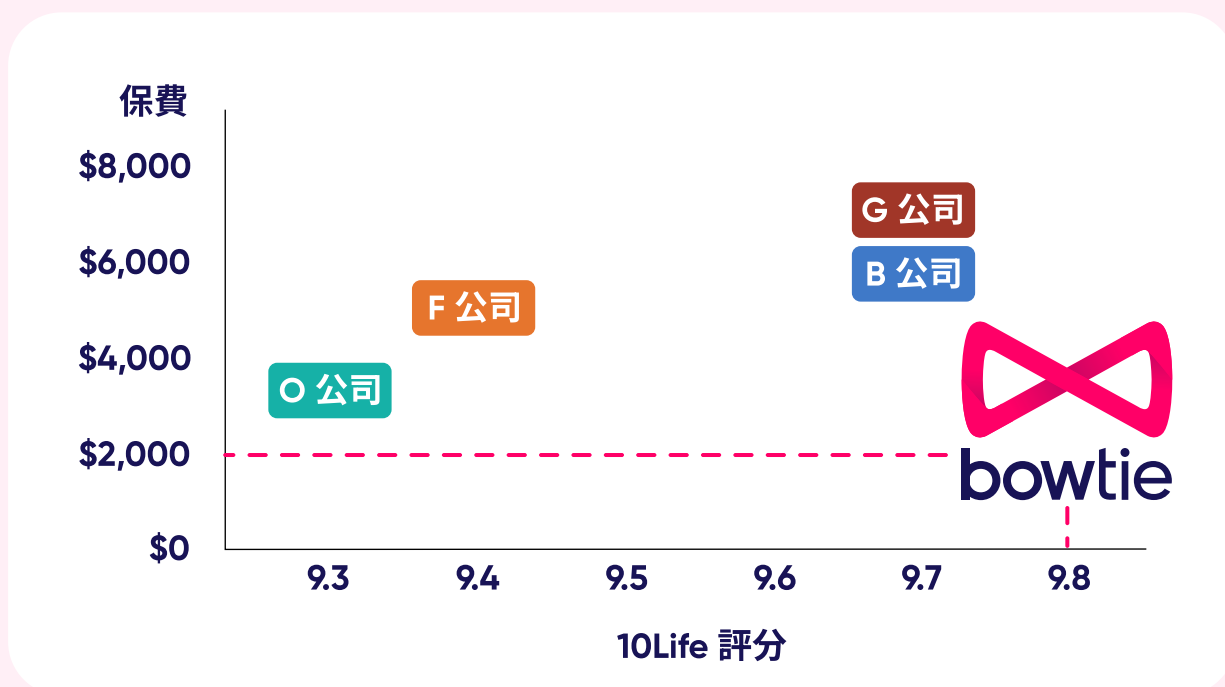
## ② 早期危疾設計：提供「額外」20%，而非「預支」賠償

即使保障早期危疾，不少計劃，無論在任何情況下，只會「預支」投保額 20% 作賠償，當受保人其後患上嚴重危疾，只會賠償「剩餘」保額的 80%。

但 Bowtie「早期及多重危疾保」為早期危疾提供「額外」20% 的賠償。如果受保人在確診早期危疾 2 年後（即等候期後）<sup>11</sup>患上嚴重危疾，Bowtie 將為受保人賠付保額 100%，投保額合共 120% 的充足賠償<sup>10,11</sup>。



“ Bowtie「早期及多重危疾保」為早期危疾及嚴重危疾提供各 5 次賠償，最多賠足投保額 600%，在同類型產品中最平<sup>18</sup> ”



18. Bowtie 於 2025 年 12 月參考網上保險平台 10life，比較 25、30、35、40 及 45 歲男士每年續保定定期危疾保險，評分排名頭 4 位的保險公司中，Bowtie 早期及多重危疾保獲最高評分，保費亦是 4 間保險公司中最低，而以上圖表以 35 歲非吸煙男性投保 \$100 萬保額 Bowtie 早期及多重危疾保的首年標準保費為例。請留意不同公司的產品的保障範圍及承保準則等均有所不同，顧客應按個人或實際需要選購相關產品。以上保費資料並未包括保險業監管局收取的保費徵費。詳情：[www.10life.com](http://www.10life.com)。

## 早期及多重危疾保賠償例子<sup>22</sup>

假設 Timothy 是 Bowtie 早期及多重危疾保的受保人

### 2025年12月

進行通波仔<sup>10,12,14</sup>獲得一筆過早期危疾賠償：保額 20%

### 2027年12月（已過等候期）

患上肺部原位癌<sup>10,12,14,19</sup>獲得第 2 筆過早期危疾賠償：保額 20%

### 2029年1月（未過等候期）

原位癌演變為肺癌<sup>11,13,14,19</sup>獲得第 1 筆過嚴重危疾賠償，保額 80%

### 2032年12月（已過等候期）

患上心臟病<sup>11,13,14,20</sup>獲得第 2 筆過嚴重危疾賠償：保額 100%

### 2037年12月（已過等候期）

肺癌復發<sup>11,13,14,19</sup>獲得第 3 筆過嚴重危疾賠償，保額 100%

### 2037年2月（未過等候期）

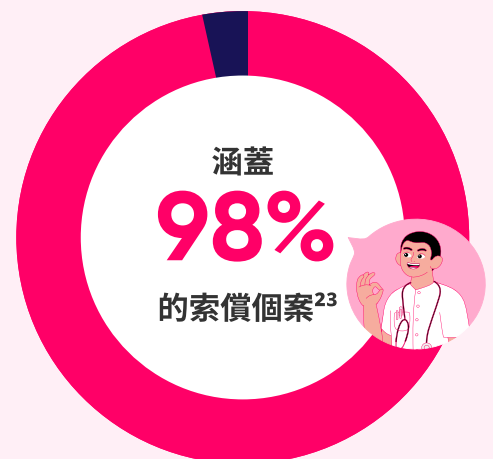
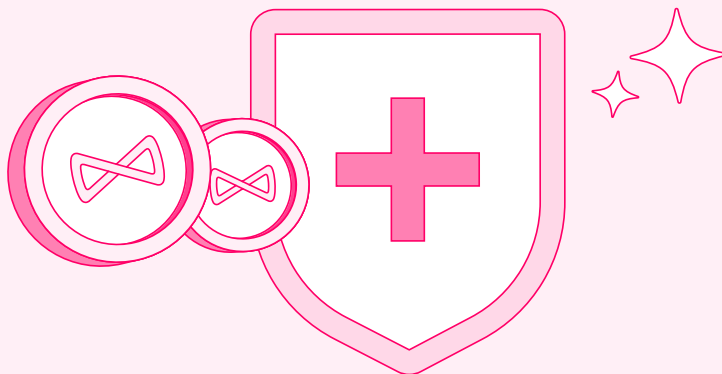
中風<sup>11,13,14,21</sup>未過等候期，不獲賠償

### 2039年2月（已過等候期）

腎衰竭<sup>11,13,14</sup>獲得第 4 筆過嚴重危疾賠償，保額 100%

- 若已獲早期危疾賠償，在未過 2 年等候期時，確診嚴重危疾，賠償為投保額的 80%，2 次賠償合共為投保額 100%<sup>10,11</sup>。
- 當嚴重危疾保障已獲/可獲賠償，計劃將不會就早期危疾作出賠償，以 Timothy 為例，在 2029 年或之後，即使再次患上受保早期危疾，亦不會獲得賠償。
- Timothy 已獲 2 次早期危疾賠償及 4 次嚴重危疾賠償剩餘 1 次嚴重危疾賠償限額<sup>10-14</sup>，我們將根據相同的賠償原則處理日後賠償。

### 3 足以涵蓋超過 98% 的索償個案<sup>23</sup>



#### 4 種早期危疾及相關手術

(只適用於 Bowtie 「早期及多重危疾保」，保障直至受保人 85 歲)<sup>10,12,14</sup>

1. 原位癌

3. 血管成形術及其他冠狀動脈疾病之創傷性療法

2. 早期惡性腫瘤

4. 於頸動脈進行血管成形術或內膜切除術

#### 42 種嚴重危疾、殘障情況及相關手術<sup>11,13,14</sup>

(適用於所有 Bowtie 危疾保計劃，但只有「多重危疾保」及「早期及多重危疾保」可獲多重保障，直至受保人 85 歲)

#### 三大危疾

1. 癌症<sup>19</sup>

3. 中風<sup>21</sup>

2. 心臟病<sup>20</sup>

19. 在任何已獲賠償的癌症索償後，其後索償的癌症必須為(i) 先前癌症索償後確診的新癌症，已復發、擴散或未曾完全緩和並延續的癌症；(ii) 該癌症在多重危疾保障等候期完結時或之後存在；及(iii) 若其後索償的癌症為復發、擴散或未曾完全緩和並延續，受保人需要在可獲賠償日前 12 個月內曾接受積極治療（不包括新癌症）。

20. 在任何已獲賠償的心臟病索償後，其後索償的心臟病必須為新確診及出現的事故，並須提供全新診斷證明。

21. 在任何已獲賠償的中風索償後，其後索償的中風情況必須為新確診及出現的事故，並須提供全新診斷證明。

22. 真實索償個案只供參考，但實際理賠結果因應個人健康狀況而定。

## 42 種嚴重危疾、殘障情況及相關手術<sup>11,13,14</sup>

(適用於所有 Bowtie 危疾保計劃，但只有「多重危疾保」及「早期及多重危疾保」可獲多重保障，直至受保人 85 歲)

### 與心臟相關之疾病

- |             |                |
|-------------|----------------|
| 1. 主動脈移植手術  | 4. 其他嚴重的冠狀動脈疾病 |
| 2. 冠狀動脈搭橋手術 | 5. 原發性肺動脈高血壓   |
| 3. 心瓣置換及修補  |                |

### 與神經系統相關之疾病

- |              |               |
|--------------|---------------|
| 1. 亞爾茲默氏病    | 9. 昏迷         |
| 2. 植物人       | 10. 腦炎        |
| 3. 細菌性腦（脊）膜炎 | 11. 嚴重頭部創傷    |
| 4. 良性腦腫瘤     | 12. 肌營養不良症    |
| 5. 延髓性逐漸癱瘓   | 13. 原發性側索硬化症  |
| 6. 脊髓肌肉萎縮症   | 14. 肌萎縮性側索硬化症 |
| 7. 癱瘓        | 15. 多發性硬化症    |
| 8. 脊髓灰質炎     | 16. 帕金森症      |

## 42 種嚴重危疾、殘障情況及相關手術<sup>11,13,14</sup>

(適用於所有 Bowtie 危疾保計劃，但只有「多重危疾保」及「早期及多重危疾保」可獲多重保障，直至受保人 85 歲)

### 與主要器官和功能相關之疾病

- |             |                  |
|-------------|------------------|
| 1. 再生障礙性貧血  | 5. 腎衰竭           |
| 2. 末期肝病     | 6. 主要器官移植        |
| 3. 末期肺病     | 7. 系統性紅斑狼瘡連狼瘡性腎炎 |
| 4. 暴發性病毒性肝炎 | 8. 系統性硬皮病        |

### 其他主要疾病

- |                        |             |
|------------------------|-------------|
| 1. 因輸血而感染愛滋病/人體免疫力缺乏病毒 | 4. 嚴重類風濕關節炎 |
| 2. 伊波拉                 | 5. 嚴重潰瘍性結腸炎 |
| 3. 因職業感染人體免疫力缺乏病毒      |             |

### 殘障

- |            |           |
|------------|-----------|
| 1. 失明      | 4. 喪失語言能力 |
| 2. 失聰      | 5. 嚴重燒傷   |
| 3. 失去一肢及一眼 |           |

受保危疾無論有幾多，都不可能涵蓋所有嚴重危險的疾病及情況。所以 Bowtie 刻意加設 4 個「附加保障」，為受保人提供更全面的保障：

## 4 個「附加保障」<sup>24</sup>

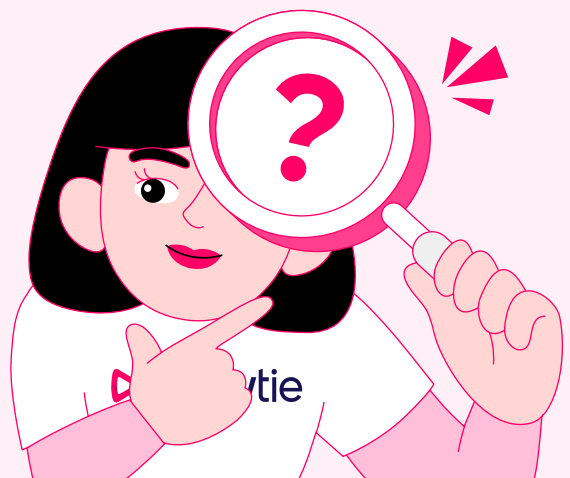
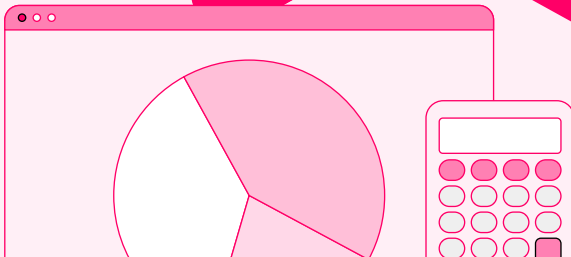
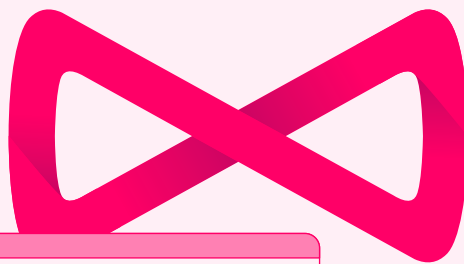
(適用於所有 Bowtie 危疾保計劃)

- |                         |                         |
|-------------------------|-------------------------|
| 1. 末期疾病                 | 3. 不能獨立生活 <sup>25</sup> |
| 2. 永久完全殘障 <sup>25</sup> | 4. 重大醫療情況               |

你知唔知，只有當你嘅情況符合「危疾定義」先會獲得賠償？

市面上所有嘅危疾保都係咁運作，但大部份公司只會喺客人要求時，或買單後先提供「危疾定義」比客人參考。

而 Bowtie 就喺少數、直接公開「嚴重及早期危疾及手術程序定義」嘅保險公司。



23. 根據某再保險公司在 2008-2012 於亞洲區進行的重大疾病調查及 Bowtie 以不同途徑搜集的公開資料，並透過數學運算得出，癌症、冠狀動脈搭橋手術、心臟病、其他嚴重的冠狀動脈疾病、中風、良性腦腫瘤及腎衰竭於香港女性危疾保險索償中佔約 97%。連同其他受保危疾，令整體涵蓋率超過 98%，僅供一般性的教育及參考用途。

24. 「附加保障」設有索償年齡限制，針對「永久完全殘障」及「不能獨立生活」的附加保障將於緊接 64 歲後的計劃週年日結束。針對「重大醫療情況」的附加保障將於緊接 69 歲後的計劃週年日結束。

25. 有關「永久完全殘障」及「不能獨立生活」的狀況必須由我們的醫學顧問證明，並且無間斷地持續最少 6 個月。

# Bowtie 危疾保

以下為投保額 \$500,000 所需保費

如目標投保額為 \$1,000,000，可將以下保費乘以二，如此類推

年齡 <sup>^</sup>	男		女		年齡 <sup>^</sup>	男		女		年齡 <sup>^</sup>	男		女	
	非吸煙人士	吸煙人士	非吸煙人士	吸煙人士		非吸煙人士	吸煙人士	非吸煙人士	吸煙人士		非吸煙人士	吸煙人士	非吸煙人士	吸煙人士
0	33	33	37	37	34	67	95	112	175	67	1087	1998	862	1357
1	31	31	34	34	35	72	104	125	197	68	1166	2131	925	1451
2	30	30	32	32	36	78	114	138	218	69	1246	2263	987	1545
3	28	28	29	29	37	83	124	151	240	70	1360	2418	994	1497
4	26	26	27	27	38	90	136	169	268	71	1473	2573	1001	1448
5	24	24	25	25	39	97	148	187	297	72	1569	2718	1063	1532
6	23	23	24	24	40	104	160	206	328	73	1684	2892	1131	1620
7	22	22	23	23	41	116	183	225	358	74	1812	3085	1201	1713
8	22	22	22	22	42	127	207	244	387	75	1954	3294	1274	1808
9	21	21	21	21	43	146	241	259	411	76	2111	3520	1352	1907
10	20	20	20	20	44	164	275	274	434	77	2281	3761	1432	2009
11	21	21	21	21	45	183	312	298	471	78	2465	4015	1517	2115
12	21	21	23	23	46	202	348	313	494	79	2661	4280	1605	2226
13	22	22	24	24	47	221	384	328	518	80	2868	4551	1698	2340
14	22	22	25	25	48	242	423	347	546	81*	3084	4825	1795	2458
15	23	23	27	27	49	262	463	365	575	82*	3307	5097	1896	2579
16	24	24	29	29	50	282	503	384	604	83*	3533	5361	2000	2701
17	25	25	31	31	51	310	560	402	634	84*	3758	5611	2103	2820
18	25	27	30	32	52	337	618	421	663	85*	4224	6157	2459	3264
19	26	28	32	34	53	366	678	435	685	86*	4748	6755	2876	3778
20	27	30	33	36	54	394	738	448	707	87*	5336	7412	3363	4373
21	28	31	34	45	55	430	811	463	730	88*	5998	8133	3933	5061
22	29	33	36	48	56	460	874	478	754	89*	6741	8924	4599	5858
23	31	36	38	53	57	491	937	496	781	90*	7577	9792	5379	6780
24	33	38	41	57	58	539	1032	516	812	91*	8516	10744	6290	7847
25	34	41	43	62	59	587	1127	535	842	92*	9572	11789	7356	9082
26	36	44	47	68	60	631	1214	548	862	93*	10759	12936	8602	10512
27	38	47	51	75	61	692	1321	578	912	94*	12092	14194	10059	12167
28	41	51	55	82	62	753	1428	615	971	95*	13591	15574	11764	14083
29	43	55	60	90	63	819	1542	664	1048	96*	15276	17088	13757	16299
30	45	59	66	100	64	885	1656	713	1125	97*	17170	18750	16087	18865
31	50	67	76	116	65	952	1770	761	1201	98*	19299	20574	18813	21835
32	55	75	86	133	66	1019	1884	812	1279	99*	21691	22574	22001	25273
33	61	85	99	154										

<sup>\*</sup>只適用於續保

<sup>^</sup>年齡指受保人上次生日時的已屆年齡。

# Bowtie 多重危疾保

以下為投保額 \$500,000 所需保費

如目標投保額為 \$1,000,000，可將以下保費乘以二，如此類推

年齡 <sup>^</sup>	男		女		年齡 <sup>^</sup>	男		女		年齡 <sup>^</sup>	男		女	
	非吸煙人士	吸煙人士	非吸煙人士	吸煙人士		非吸煙人士	吸煙人士	非吸煙人士	吸煙人士		非吸煙人士	吸煙人士	非吸煙人士	吸煙人士
0	43	43	44	44	34	87	123	135	212	67	1413	2598	1044	1642
1	41	41	41	41	35	94	135	151	238	68	1516	2770	1119	1756
2	39	39	38	38	36	101	148	167	264	69	1620	2942	1194	1869
3	36	36	36	36	37	108	161	183	290	70	1768	3144	1202	1811
4	34	34	33	33	38	117	176	204	324	71	1916	3345	1211	1752
5	31	31	30	30	39	126	192	226	359	72	2039	3534	1287	1853
6	30	30	29	29	40	135	207	250	397	73	2189	3760	1368	1961
7	29	29	28	28	41	150	238	273	433	74	2356	4010	1453	2072
8	28	28	27	27	42	166	268	296	469	75	2541	4282	1542	2188
9	27	27	25	25	43	189	313	314	497	76	2744	4576	1635	2307
10	26	26	24	24	44	213	357	331	525	77	2965	4890	1733	2431
11	27	27	26	26	45	239	405	361	570	78	3204	5220	1835	2560
12	27	27	27	27	46	263	452	379	598	79	3459	5564	1942	2693
13	28	28	29	29	47	288	500	397	627	80	3729	5917	2055	2831
14	29	29	31	31	48	314	550	419	661	81*	4010	6273	2172	2974
15	29	29	32	32	49	341	602	442	695	82*	4299	6626	2295	3120
16	31	31	35	35	50	367	653	465	731	83*	4593	6969	2420	3268
17	33	33	37	37	51	403	728	487	767	84*	4886	7294	2544	3412
18	32	35	36	39	52	438	804	509	802	85*	4224	6157	2459	3264
19	34	37	38	42	53	475	881	526	829	86*	4748	6755	2876	3778
20	35	38	40	44	54	512	959	542	855	87*	5336	7412	3363	4373
21	37	41	41	55	55	559	1054	560	883	88*	5998	8133	3933	5061
22	38	43	43	59	56	598	1136	578	912	89*	6741	8924	4599	5858
23	40	47	46	64	57	638	1218	600	945	90*	7577	9792	5379	6780
24	42	50	49	69	58	700	1342	624	983	91*	8516	10744	6290	7847
25	44	53	52	75	59	763	1465	648	1019	92*	9572	11789	7356	9082
26	47	57	56	82	60	820	1579	663	1043	93*	10759	12936	8602	10512
27	50	62	61	90	61	899	1717	700	1103	94*	12092	14194	10059	12167
28	53	67	67	100	62	979	1856	744	1175	95*	13591	15574	11764	14083
29	56	72	73	109	63	1064	2004	803	1268	96*	15276	17088	13757	16299
30	59	77	80	121	64	1150	2152	862	1361	97*	17170	18750	16087	18865
31	65	87	92	141	65	1237	2301	921	1453	98*	19299	20574	18813	21835
32	72	98	104	161	66	1325	2449	982	1548	99*	21691	22574	22001	25273
33	79	110	119	186										

\*只適用於續保

<sup>^</sup>年齡指受保人上次生日時的已屆年齡。

# Bowtie 早期及多重危疾保

以下為投保額 \$500,000 所需保費

如目標投保額為 \$1,000,000，可將以下保費乘以二，如此類推

年齡 <sup>^</sup>	男		女		年齡 <sup>^</sup>	男		女		年齡 <sup>^</sup>	男		女	
	非吸煙人士	吸煙人士	非吸煙人士	吸煙人士		非吸煙人士	吸煙人士	非吸煙人士	吸煙人士		非吸煙人士	吸煙人士	非吸煙人士	吸煙人士
0	48	48	49	49	34	98	138	151	238	67	1583	2910	1169	1839
1	46	46	46	46	35	105	151	169	267	68	1698	3102	1253	1967
2	44	44	43	43	36	113	166	187	296	69	1814	3295	1337	2093
3	40	40	40	40	37	121	180	205	325	70	1980	3521	1346	2028
4	38	38	37	37	38	131	197	229	363	71	2146	3746	1356	1962
5	35	35	34	34	39	141	215	253	402	72	2284	3958	1442	2075
6	34	34	33	33	40	151	232	280	445	73	2452	4211	1532	2196
7	33	33	31	31	41	168	267	306	485	74	2639	4491	1627	2321
8	31	31	30	30	42	186	300	332	525	75	2846	4796	1727	2451
9	30	30	28	28	43	212	351	352	557	76	3073	5125	1831	2584
10	29	29	27	27	44	239	400	371	588	77	3321	5477	1941	2723
11	30	30	29	29	45	268	454	404	638	78	3589	5846	2055	2867
12	30	30	30	30	46	295	506	425	670	79	3874	6232	2175	3016
13	31	31	33	33	47	323	560	445	702	80	4177	6627	2302	3171
14	33	33	35	35	48	352	616	469	740	81*	4491	7026	2433	3331
15	33	33	36	36	49	382	674	495	778	82*	4815	7421	2570	3494
16	35	35	39	39	50	411	731	521	819	83*	5144	7805	2710	3660
17	37	37	42	42	51	451	815	546	859	84*	5472	8169	2849	3822
18	36	39	40	44	52	491	901	570	898	85*	4224	6157	2459	3264
19	38	42	43	47	53	532	987	589	929	86*	4748	6755	2876	3778
20	39	43	45	49	54	574	1074	607	958	87*	5336	7412	3363	4373
21	42	46	46	62	55	626	1181	627	989	88*	5998	8133	3933	5061
22	43	48	48	66	56	670	1272	647	1022	89*	6741	8924	4599	5858
23	45	53	52	72	57	715	1364	672	1058	90*	7577	9792	5379	6780
24	47	56	55	77	58	784	1503	699	1101	91*	8516	10744	6290	7847
25	49	59	58	84	59	855	1641	726	1141	92*	9572	11789	7356	9082
26	53	64	63	92	60	918	1769	743	1168	93*	10759	12936	8602	10512
27	56	70	68	101	61	1007	1923	784	1235	94*	12092	14194	10059	12167
28	59	75	75	112	62	1097	2079	833	1316	95*	13591	15574	11764	14083
29	63	81	82	122	63	1192	2245	899	1420	96*	15276	17088	13757	16299
30	66	86	90	136	64	1288	2410	966	1524	97*	17170	18750	16087	18865
31	73	98	103	158	65	1386	2577	1032	1627	98*	19299	20574	18813	21835
32	81	110	117	180	66	1484	2743	1100	1734	99*	21691	22574	22001	25273
33	89	123	133	208										

<sup>\*</sup>只適用於續保

<sup>^</sup>年齡指受保人上次生日時的已屆年齡。

## 詳細產品資料

**產品種類** 所有 Bowtie 危疾保都屬於定期危疾保險，是一份不含儲蓄成份的純危疾保障，假若受保人診斷患有任何一種在計劃下受保的嚴重危疾或早期危疾，我們將會一筆過賠償保額，用途不限。

**投保年齡** 15 日 - 65 歲<sup>26</sup>

**保障地區** 全球

**保單貨幣** 港元

**繳付方式** 月繳

**最低投保額** \$100,000

**最高保額** \$4,000,000 (投保年齡：15 天 - 45 歲)  
 \$2,500,000 (投保年齡：46 - 60 歲)  
 \$1,500,000 (投保年齡：61 - 65 歲)

投保後，你的保額將維持不變。例如，你在 45 歲前投保了保額 \$400 萬，隨著年紀增長至 85 歲或以上，你的保額一樣是 \$400 萬。

如你需要更改保額，提前在下一個續保日前至少 30 天前登入 Bowtie 網上平台申請更改保額<sup>27</sup>。

**保障期** 1 年 - 保證每年續保至 100 歲

- 如果我們未曾為保單支付/準備支付任何嚴重危疾賠償，保單可由 86 歲起續保至 100 歲。
- Bowtie 會在受保人續保年齡達 86 歲前透過電郵/網上客戶平台與保單持有人聯絡，在其確認下進行續保手續，過程中，「早期及多重危疾保」及「多重危疾保」將被轉為提供單次嚴重危疾保障的「危疾保」，因為早期危疾及多重危疾的賠償將於 86 歲續保日時結束。
- 而任何早期危疾的賠償均不會影響續保安排。
- 除了早期危疾及多重危疾保障，以下附加保障亦會在受保人之續保年齡達 86 歲前中止：
  - 「永久完全殘障」及「不能獨立生活」於受保人 65 歲續保日時結束。
  - 「重大醫療情況」受保人 70 歲續保日時結束
- 註：如受保人在非常年老時罹患危疾，其所支付的總保費可能會較危疾保的保障額為高。例子：一名男士在 18 歲時投保了 \$100 萬 Bowtie 危疾保，且續保至 82 歲才不幸罹患危疾，支付的總保費將高於 \$100 萬。

<p>等候期</p>	<p>90 日</p> <p>保單生效日後 90 日內所診斷出的疾病或出現的病徵都不會獲得保障</p> <p>適用於所有 Bowtie 危疾保系列</p>
<p>嚴重危疾多重保障的 等候期</p>	<p>2 年</p> <p>由上一次可獲賠償的嚴重危疾之確診或進行嚴重危疾手術的日子起計 2 年內所診斷出的疾病、出現的病徵或進行的嚴重危疾手術程序都不會獲得保障</p> <p>適用於 Bowtie 「早期及多重危疾保」及「多重危疾保」</p>
<p>早期危疾多重保障的 等候期</p>	<p>2 年</p> <p>由上一次可獲賠償的早期危疾之確診或進行早期危疾手術的日子起計 2 年內所診斷出的疾病、出現的病徵或進行的早期危疾手術程序都不會獲得保障</p> <p>適用於 Bowtie 「早期及多重危疾保」</p>
<p>生存期</p>	<p>不設生存期</p> <p>受保人必須在被確診早期/嚴重危疾的當天仍然在生，且診斷的醫療證據是在受保人在生時發出才可獲得賠償。在評估索償時，我們不會考慮任何在受保人死亡後得出的醫療測試或檢查結果。</p> <p>我們的危疾保障產品旨在支援當你不幸患上早期危疾或嚴重危疾時的收入損失及額外支出，並不是用以替代人壽保障產品</p>
<p>恩恤身故保障</p>	<p>保額的 5%</p> <p>在受保人身故時賠償受益人，如果 Bowtie 已就危疾作出賠償，或即將作出賠償，就不會再向受益人賠償恩恤身故保障</p>
<p>續保</p>	<p>續保時並不會重新核保，或因受保人的健康狀況變化而增加附加保費率或增加受保人的個別不保項目</p> <p>本公司在續保時有權修訂保單條款及細則，包括當時採用的保費表</p>
<p>冷靜期</p>	<p>21 日</p> <p>冷靜期內取消保單可獲發全數已付保費</p>

多重危疾保障賠償  
額外要求

(保障至 85 歲後中止)

以下嚴重危疾，若需獲得多重賠償，必須符合額外要求：

1. 癌症

- 在任何已獲賠償的癌症索償後，其後索償的癌症必須為：
  - 在先前已獲賠的癌症索償後確診的新癌症；或
  - 已復發、擴散或未曾完全緩和並延續的癌症，而受保人在確診前 12 個月內曾接受積極治療；及
  - 在多重危疾保障等候期完結時或之後存在

積極治療：包括針對癌症的外科手術、電療、細胞毒素化療、標靶治療或免疫療法。  
當中並不包括任何專為紓緩治療而給予的治療及激素治療。

2. 心臟病

- 在任何已獲賠償的心臟病索償後，其後索償的心臟病必須為新確診的事故（例如：新確診的心臟肌肉壞死），並須提供全新診斷證明。
- 若我們已就心臟病作出賠償，多重危疾保障將不保障任何隨後患上的冠狀動脈搭橋手術或其他嚴重的冠狀動脈疾病。

3. 中風

- 在任何已獲賠償的中風索償後，其後索償的中風必須為新確診的事故（例如：新確診的血管意外或事故），及因此產生新或更嚴重的神經功能性障礙，並須提供全新診斷證明。

因偏頭痛引致的腦部症狀並不包括在中風索償內  
適用於 Bowtie 「早期及多重危疾保」及「多重危疾保」

<p>早期危疾保障賠償 額外要求 (保障至 85 歲後中止)</p>	<p>以下早期危疾，若需獲得多重賠償，需符合額外要求：</p> <ol style="list-style-type: none"> <li>1. 原位癌                     <ul style="list-style-type: none"> <li>· 最多賠 2 次</li> <li>· 每個器官的原位癌只可賠 1 次</li> </ul> </li>   <li>2. 早期惡性腫瘤                     <ul style="list-style-type: none"> <li>· 最多賠 1 次</li> </ul> </li>   <li>3. 血管成形術及其他冠狀動脈疾病之創傷性療法（俗稱：通波仔）                     <ul style="list-style-type: none"> <li>· 最多賠 2 次</li> <li>· 接受治療的主要冠狀動脈狹窄處在第1次索償相關的醫療檢查時不得狹窄超過 50%</li> </ul> </li>   <li>4. 於頸動脈進行血管成形術或內膜切除術                     <ul style="list-style-type: none"> <li>· 最多賠 1 次</li> </ul> </li> </ol>
--------------------------------------------	-----------------------------------------------------------------------------------------------------------------------------------------------------------------------------------------------------------------------------------------------------------------------------------------------------------------------------------------------------------------------------------------------------------------------------------------------------------------------------------------------------------------------------------------------------------------------------------------------------------------------

適用於 Bowtie 「早期及多重危疾保」

<p>取消保單</p>	<p>提前至少 30 個工作日通知我們以取消保單</p>
<p>稅項扣減</p>	<p>不適用</p>

26. 年齡指受保人上次生日時的已屆年齡

27. 如欲增加危疾保額，Bowtie 會將你額外申請的保額視為一張新的保單，因此需要再次進行核保；而核保結果不會影響你原有的保單。相反，下調保額則毋須進行核保，但需於緊接續保日前 15 日內提出申請。

## 詳細不保事項

### 一般不保事項

本計劃不會就直接或間接、全部或部分因以下任何一項引致的嚴重危疾、嚴重手術程序、早期危疾、早期危疾手術程序或死亡及/或就以下情況作出賠償：

- **等候期：**受保人的死亡或患有的任何疾病的徵兆及/或症狀或進行的任何嚴重或早期危疾手術的起因及/或狀況於保單生效日後 90 天內出現（直接由意外導致並且於意外發生 90 天內確診的疾病除外）；
- **投保前已有病症；**
- **人類免疫缺乏力病毒及愛滋病：**任何疾病、傷病、毒素或感染（直接由意外割傷或創傷引起的感染除外）。這包括感染任何人類免疫力缺乏病毒(HIV)及/或其任何相關疾病，包括愛滋病及/或其任何突變、衍生或變異，唯 (1) 因輸血而感染愛滋病/人類免疫力缺乏病毒或 (2) 因職業感染人體免疫力缺乏病毒（如於嚴重及早期危疾及手術程序定義內所定義）除外；
- **毒品、自殺及非法活動：**(i) 倚賴或過量服用毒品、酒精、麻醉品或類似藥物或物質或受其影響；(ii) 故意自殘身體；(iii) 企圖或威脅自殺，不論神智清醒與否；(iv) 參與非法活動；或(v) 違法或企圖違法或拒捕；
- **武裝部隊：**參加任何武裝部隊或維和活動；
- **核、生物及化學活動：**與核、生物及化學相關活動。這包括但不限於任何核燃料，或核燃料或核武器燃燒產生的核廢料造成的核裂變、核聚變、電離輻射或放射性污染；或任何核、化學或生物恐怖主義行為，包括但不限於使用核、生物或化學武器及制劑；或
- **戰爭及恐怖主義：**革命及戰爭（不論宣戰與否）、恐怖主義行為。

適用於所有 Bowtie 危疾保系列

### 多重嚴重危疾保障 不保事項

本計劃不會就以下情況作出多重危疾保障賠償，包括任何確診的嚴重危疾或進行的嚴重手術程序：

- 如在保單生效日或剛過去的計劃週年日，投保人的年齡超過 85 歲；
- 除癌症，心臟病及中風外，已獲嚴重危疾保障或多重危疾保障賠償的嚴重危疾或嚴重手術程序；
- 除其後索償的癌症外，由我們認可的註冊專科醫生確認，與已獲嚴重危疾保障或多重危疾保障賠償的狀況相關的嚴重危疾或嚴重手術程序，而該嚴重危疾或嚴重手術程序：
  - 由已獲賠償狀況的併發症所引起；
  - 的產生與已獲賠償的狀況有關
  - 由已獲賠償的狀況引起；或
  - 為已獲賠償的狀況的治療；
- 若我們已就心臟病作出嚴重危疾保障或多重危疾保障賠償，任何隨後的冠狀動脈搭橋手術或其他嚴重的冠狀動脈疾病；
- 除其後癌症外，任何在多重危疾保障等候期內確診的嚴重危疾或進行的嚴重手術程序；

適用於 Bowtie 「早期及多重危疾保」及「多重危疾保」

---

### 多重早期危疾保障 不保事項

本計劃不會就以下情況作出早期危疾保障賠償：

- 如在保單生效日或剛過去的計劃週年日（若本計劃已被續保），受保人的年齡超過 85 歲，任何確診的早期危疾或進行的早期危疾手術程序。
- 除原位癌及血管成形術及其他冠狀動脈疾病之創傷性療法外，已獲早期危疾保障賠償的早期危疾或早期危疾手術程序；
- 嚴重危疾保障已獲賠償或可獲賠償；
- 在早期危疾保障等待期內，確診的任何早期危疾或進行的早期危疾手術程序。

適用於 Bowtie 「早期及多重危疾保」

---

# 主要產品風險

本文件僅旨在提供本產品的主要風險。

請參閱計劃條款及細則以了解詳情及用語和定義。

## 居住地變更

若受保人更改其居住地<sup>28</sup> (指某人士在法律上擁有居留權的司法管轄區)，並擬永久或至少連續 183 日居留該地，你必須在下個續保日至少 30 天前通知我們。

我們有權在續保時施加新的附加保費，以反映受保人的居住地變更引致的風險變化。我們將視乎具體情況決定：

1. 續保時施加新的附加保費，以反映受保人的居住地變更引致的風險變化 (如有) ;或
2. 決定不續保此計劃，並且發還就不承保日子已繳交的保費，不計利息。

本計劃對受保人的旅遊、讀書或工作地點並無限制。

## 終止保單

本計劃將在以下情況自動終止，以最先者為準 –

- 我們已賠償早期危疾、嚴重危疾保障及多重危疾保障
- 受保人身故；
- 緊隨受保人 100 歲生日之後的計劃週年日；及
- 本計劃被取消或終止之日。

除非另有說明，否則本計劃的終止不應影響在終止之前產生的任何索償。在本計劃終止後支付 或接受任何保費，不應對我們產生任何法律責任，但我們將退還任何該等保費，不計利息。

<sup>28</sup>「居住地」是指某人士在法律上擁有居留權的司法管轄區。居住地變更包括該人士獲得新增司法管轄區的居留權或停止擁有現有司法管轄區的居留權。上述關於居住地解釋僅適用於本條款及保障。為免存疑，某人士若對該司法管轄區只有法律上的入境許可，而非居留權 (例如留學、工作或旅遊)，該司法管轄區並不可被視為該人士的居住地。保單的銷售地區及受管轄的地區法律條款，本計劃僅擬在香港銷售。若你或受保人暫時或永久身在香港境外或受任何其他地方的法律管轄，以致我們合理地相信，透過遵守某一項條款或條件，我們將會違反香港或該地方的法律，則我們有權在我們認為必要的期間不遵守該項條款或條件。這可能包括拒絕向你提供你所要求的與本計劃有關的某些服務。對於因我們行使本條之下的權利而使你或任何有關人士遭受的損失、賠償、索償、債務或費用，我們將無須負責。

產品內容改動	我們保留在續保時更改計劃條款及細則之權利。如有任何改動，我們會於續保不少於 30 日前通知你。
保費調整風險	標準保費率並非保證，並有機會根據我們的索償、續保經驗、開支及任何適用的保障修訂而改動。因此，續保保費可能較現時展示的保費增加或減少。
信貸及償債能力風險	本計劃的賠償會受我們的信貸及償債能力風險所影響。假如我們宣佈無力償債，你可能損失本計劃的保障及任何已繳保費。
通脹風險	由於通脹有機會導致未來的生活及醫療費用增加，即使我們履行合約責任，本計劃的賠償金額仍有可能不足以應付受益人未來的需要。因此，在選擇保額時，你應考慮未來通脹帶來的影響。

## Bowtie - 香港第一間**虛擬保險公司**

Bowtie（「保泰人壽」）是首間獲得**香港保險業監管局**授權的虛擬保險公司。我們希望引領行業作出改變，變革傳統的銷售方式、以及簡化投保、索償程序與「魔鬼條款」。以科技減低成本，讓市民以更低廉的價錢得到更佳保障。

### 主要投資者及顧問



由有百年歷史的永明金融及  
擁有龐大私人醫療健康服務網絡的  
三井物產全力支持

資深顧問

曾俊華先生 GBM, JP

前財政司司長，現熱衷於保險創新發展，並為 Bowtie 提供策略性建議。



# 成就及認可



## 2025 亞太區高增長企業

Bowtie 在香港排名第一，  
在亞太地區排名第 65 位  
金融時報 x Statista  
2025



## 多元共融嘉許大獎 2025

多元共融同行大獎  
黑暗中對話 (香港) 基金會  
2025



## 香港保險業大獎 2024

多元共融同行大獎  
香港保險業聯會、南華早報  
2024



## 首席快樂官欣賞大獎 2024

多元共融同行大獎  
首席快樂官協會  
2024



## InsurTech 50 list

One of The Most Promising Insurtech  
Startups  
CB Insight  
2023



## Top 150 InsurTech list

One of The Top Digital Insurers  
CNBC & Statista  
CNBC & Statista



## 2023 香港服務名牌

香港品牌發展局  
2023



## 香港保險業大獎 2023

傑出理財教育 (前三名)  
香港保險業聯會、南華早報  
2023



## 品牌設計大獎 2022

年度大獎  
香港設計師協會  
2022



## 香港保險業大獎 2022

傑出理財管理獎 (前三名)  
傑出公眾健康行動獎 (前三名)  
最具創新產品/服務獎 – 自願醫保計劃  
(前三名)  
2022  
香港保險業聯會、南華早報



## 香港保險業大獎 2021

傑出理財教育大獎 (前三名)  
傑出影響業界項目大獎 (前三名)  
傑出創意產品/服務大獎 – 自願醫保計劃  
(前三名)  
香港保險業聯會、南華早報  
2021



## 香港保險業大獎 2022

傑出數碼革新大獎 (前三名)  
傑出數碼營銷計劃大獎 (前三名)  
傑出創意產品/服務大獎 – 人壽保險  
(健康保障) (前三名)  
2020  
香港保險業聯會、南華早報



## 香港保險業大獎 2019

傑出數碼革新大獎 (前三名)  
香港保險業聯會、南華早報  
2019



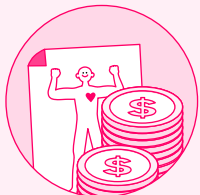
## IFTA 金融科技成就大獎 2018

保險科技鑽石獎 (初創組)  
亞洲金融科技師學會  
2018



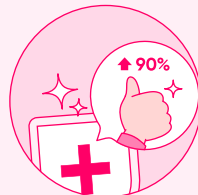
平均審批時間<sup>29</sup>

**4.4 工作天**



整體索償成功批核率<sup>30</sup>

**99.53%**



客戶服務滿意度<sup>31</sup>

**>90%**



Google 評論<sup>32</sup>

**4.5/5**

29. 截至 2024 年 3 月，Bowtie 整體索償個案平均審批時間為 4.4 工作天。審批時間或會受實際個案的複雜程度、等候醫療報告或其他補充文件的時間等因素影響。

30. 截止 2024 年 2 月 24 日，包含團隊醫療保險計劃在內之所有 Bowtie 保險產品的索償成功批核率。

31. 截至 2024 年 5 月，Bowtie 已處理了 25 萬次客戶查詢，客戶滿意率超過 90%。

32. 截至 2024 年 5 月，Bowtie 的 Google 評論之平均評分為 4.5/5。

截至 2025 年 5 月

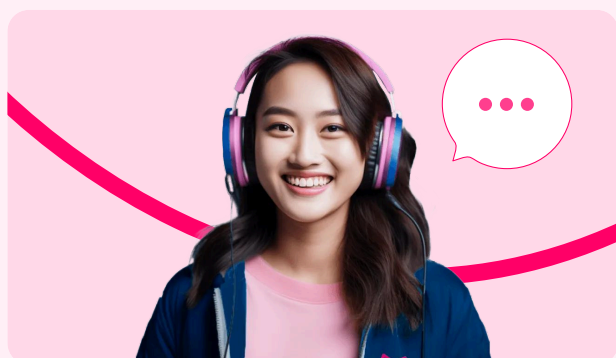
總投保額已達

\$1000 億<sup>33</sup>

服務超過

10 萬名 客戶

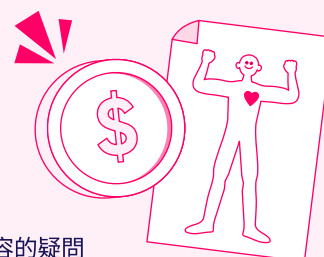
## 公司宗旨及服務特色 有人幫 無人 Sell



### 客服專員

處理產品及保單服務查詢

- ✔ 解答有關產品特點及保障內容的疑問
- ✔ 提供申請進度查詢、保單帳戶管理及健康狀況更改
- ✔ 協助解決客戶於申請或索償時可能遇到的困難
- ✔ 協助處理及轉達客戶對產品或服務的意見和投訴



### 產品 Specialist

一對一產品建議及諮詢

- ✔ 零佣金 · 有人幫 · 無人 Sell
- ✔ 比較產品，整合現有保障
- ✔ 幫你揀選最適合的保障，讓保費用得其所



### 私人診所\*

及早照顧你的健康

- ✔ 提供預防性和個人化的健康服務



### 索償 Specialist

索償支援

- ✔ 索償批核、賠償計算、出院免找數等服務
- ✔ 協助客戶申請索償、解答索償相關問題
- ✔ 跟進索償進度、解釋賠償結果



Bowtie 客服專員與傳統保險經紀一樣都是持牌保險中介人，但以「零佣金」的合作模式，做到真真正正「有人幫 無人 Sell」

33. 截至 2025 年 5 月，數據為身故風險保障額及健康風險保障額總和，貨幣單位為港元。

\* 私人門診服務並非 Bowtie 保險產品的一部分。

## 一般查詢 (客戶服務部)

### 辦公時間

星期一至五：9:30 am – 6:30 pm  
星期六、星期日及公眾假期休息

☎ 3008 8123

✉ [cs@bowtie.com.hk](mailto:cs@bowtie.com.hk)

### 延長服務時間 (只提供 WhatsApp 查詢)

星期六、日：2:00pm – 6:00pm  
公眾假期休息

☎ 3008 8123

## 索償查詢 (賠償部)

### 辦公時間

星期一至五：9:30 am – 6:30 pm  
星期六、星期日及公眾假期休息

☎ 3001 5670

✉ [claim@bowtie.com.hk](mailto:claim@bowtie.com.hk)

## 客戶服務中心 (敬請預約)

香港灣仔莊士敦道 68 號保泰人壽大廈 (灣仔地鐵站D出口步行3分鐘)

Bow Coffee (G/F) 客戶接待 - 抵達保泰人壽大廈後，請於地下 **Bow Coffee** 櫃檯登記，屆時將有專人接引你前往樓上會客區。

☎ 電話預約：3008 8123